



DOM JEDNORODZINNY

Powierzchnia domu: 180 m²
 Powierzchnia działki: 3000 m²
 Projekt: architektki:
 Magdalena Ignaczak
 Jacek Kunca



1 Od bramy wjazdowej na posesję prowadzi do wejścia do domu szeroka droga wysypana żwirami



2 Na działce i wokół niej rosną gęsto wysokie sosny. Drewniany dom z dachem pokrytym gontem bitumicznym idealnie wkomponowuje się w takie otoczenie



3 Drewniany domek rekreacyjny, który znajdował się na działce, nie został zburzony, ale umiejętnie wkomponowany w nowo zaprojektowany dom



4 Główne wejście do wnętrza domu prowadzi przez duży, wielofunkcyjny ganek

DOM NAD ZALEWEM

EWA I PAWEŁ CAŁE ŻYCIE MIESZKALI W WARSZAWIE, ALE OD ZAWSZE PLANOWALI WYPROWADZIĆ SIĘ Z MIASTA. KUPNO DZIAŁKI W LESIE NIEOPODAL ZALEWU ZEGRZYŃSKIEGO ORAZ MOŻLIWOŚĆ ROZBUDOWY ZNAJDUJĄCEGO SIĘ NA NIEJ DOMKU REKREACYJNEGO, POZWOLIŁY IM URZECZYWIŚNIĆ TE MARZENIA.



TEKST ANDRZEJ MARKOWSKI
 ZDJĘCIA JM STUDIO ARCHITEKTONICZNE STYLIZACJA MAGDALENA IGNACZAK, JACEK KUNCA

Ewa i Paweł od dawna poszukiwali azylu i odpoczynku od zgiełku miasta. Marzyli o posiadaniu własnej łodzi i mieszkaniu w bliskiej odległości od wody.

Krokiem w kierunku realizacji ich pragnień było kupno działki budowlanej, położonej w sosnowym lesie, blisko Zalewu Zegrzyńskiego. Jej lokalizacja pozwalała im na wyprowadzkę z miasta, a jednocześnie na łatwy dostęp do niego – to ważne, gdyż zawodowe sprawy oboje łączyli ze stolicą.

Na okolicznych posesjach znajdowały się niewielkie domki rekreacyjne; niektóre z nich zostały przekształcone w całonocne siedziby. Podobny domek był na

działce kupionej przez Ewę i Pawła. Właściciele chcieli, aby architekci zamiast go burzyć, wkomponowali go w mający powstać nowy budynek. Dzięki temu zapewnili sobie wygodne miejsce, z którego mogli korzystać w weekendy, nawet w trakcie budowy.

Architekci zatrudnieni do zaprojektowania domu musieli harmonijnie połączyć istniejący budynek z mającym powstać domem. W sprawie jego ostatecznego kształtu właściciele pozostawili projektantom pełną swobodę.

Źródłem inspiracji dla projektu domu stał się leśny charakter działki. Architekci uznali, że powinien on być drewniany i parterowy (ze względu na istniejący

budynek), niepodpiwniczony oraz pozostający w harmonii z otaczającym krajobrazem wysokich sosen.

Postanowili także – znając zamiłowania gospodarzy – że dom (choć oczywiście ma być wyposażony w nowoczesne urządzenia), wyraźnie będzie miał charakter leśnego domu wakacyjnego.

Architekci zamierzali też wykorzystać walory widokowe rozległej parceli. Dlatego dom posadowiono możliwie blisko jej granicy, eksponując tym samym widok na otaczający go las.

Od bramy prowadzi do domu żwirowy podjazd, a w jego bezpośrednim sąsiedztwie wzniesiono budynki gospodarcze oraz wiatę na samochody.



5 Dom z dwóch stron otacza rozległy, częściowo zadaszony taras, na który w letnich miesiącach przenosi się życie mieszkańców



6 Działka jest tak gęsto osłonięta drzewami, że niedalekie sąsiedztwo innych domów w ogóle nie jest odczuwalne



7 Ganek wejściowy. Drewniane drzwi i okna wraz z okiennicami, utrzymane w stylu skandynawskim, zrobione zostały na zamówienie



8 Z boku domu znajduje się wiata gospodarcza, z miejscem do rąbania drewna



9 Wiosną i latem gospodarze spotykają się z gośćmi przy wygodnym stole na werandzie, skąd rozciąga się piękny widok na pobliski las



10 W rogu werandy zaprojektowano letnią kuchnię, wyposażoną w bieżącą wodę, grill i wygodne szafki na naczynia

WYGLĄD ZEWNĘTRZNY

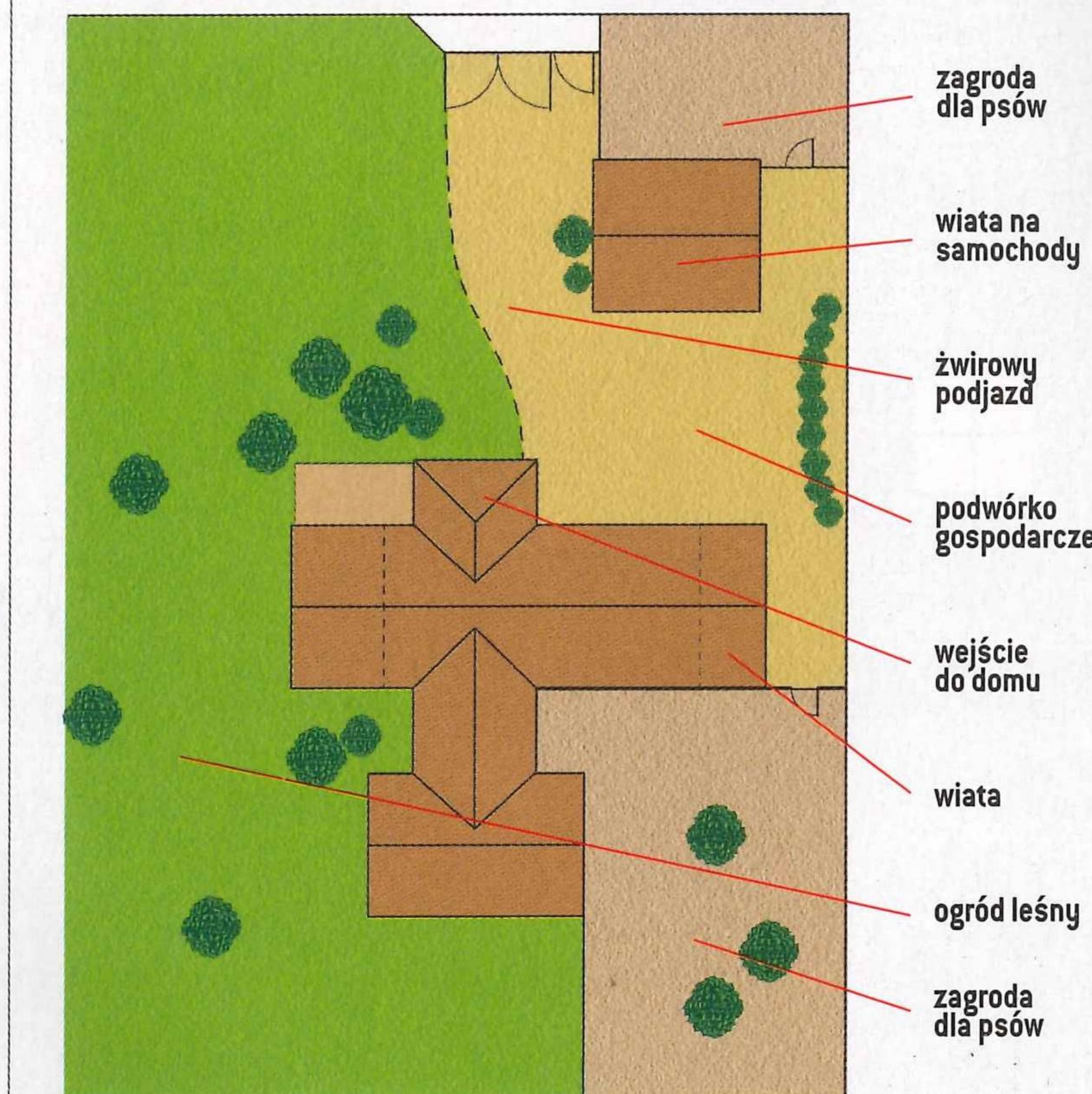
Zarówno dom, jak i budynki gospodarczej są drewniane. Drewnianą konstrukcję ścian, wypełnioną wełną mineralną, od środka wykończono płytami gipsowo-kartonowymi, a z zewnątrz obito sosnowymi deskami. Dwuspadowy dach pokryto szarobieżowym gontem bitumicznym.

Dom posadowiono na niewielkim cokole, blisko ziemi. Wrażenie „prysadzistości” potęgują masywne zadaszenia – trójkątne i wysunięte do przodu nad głównym wejściem, oraz jeszcze rozleglejsze – nad obszerną werandą umieszczoną z boku budynku.

Sielsko-rodzinny, a jednocześnie nieco skandynawski styl domu dodatkowo podkreślają okna w drewnianych ramach z okiennicami i specjalnie zaprojektowane drewniane, masywne drzwi wejściowe. Strzelista bryła komina przywołuje natomiast skojarzenia z siedzibą na starej angielskiej wsi.

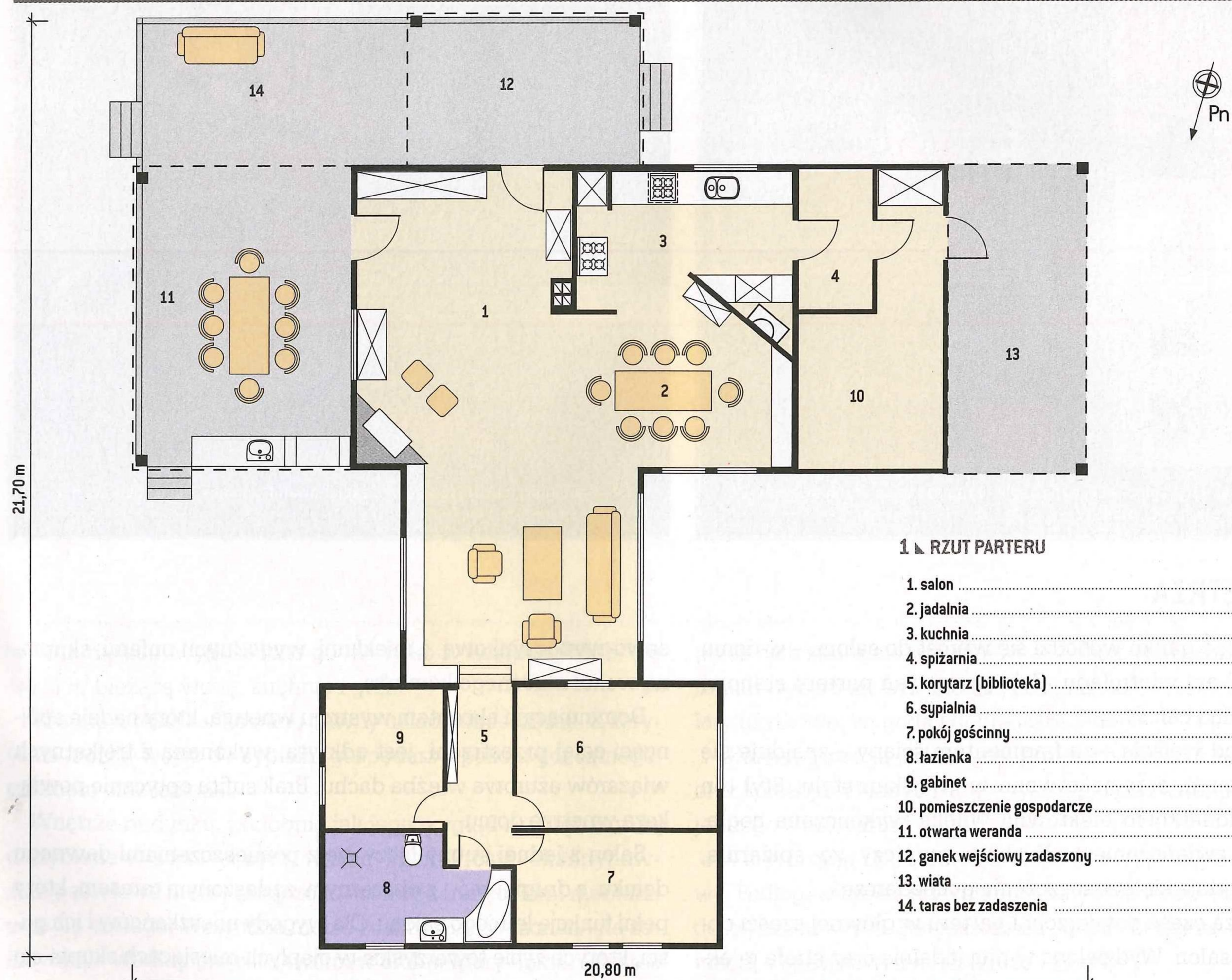
Dom zaprojektowano (z uwzględnieniem istniejącego pierwotnego budynku) na rzucie dwóch prostokątów o różnej wielkości, połączonych łącznikiem. I choć na papierze może on sprawiać wrażenie nadmiernie wydłużonego, w rzeczywistości jednak te dwa osobne budynki, umiejętnie wkomponowane w las, tworzą zwartą i harmonijną całość.

1 ► PROJEKT ZAGOSPODAROWANIA OTOCZENIA DOMU



PH. KRZYSZTOF WIZGAŁSKI

PLAN DOMU



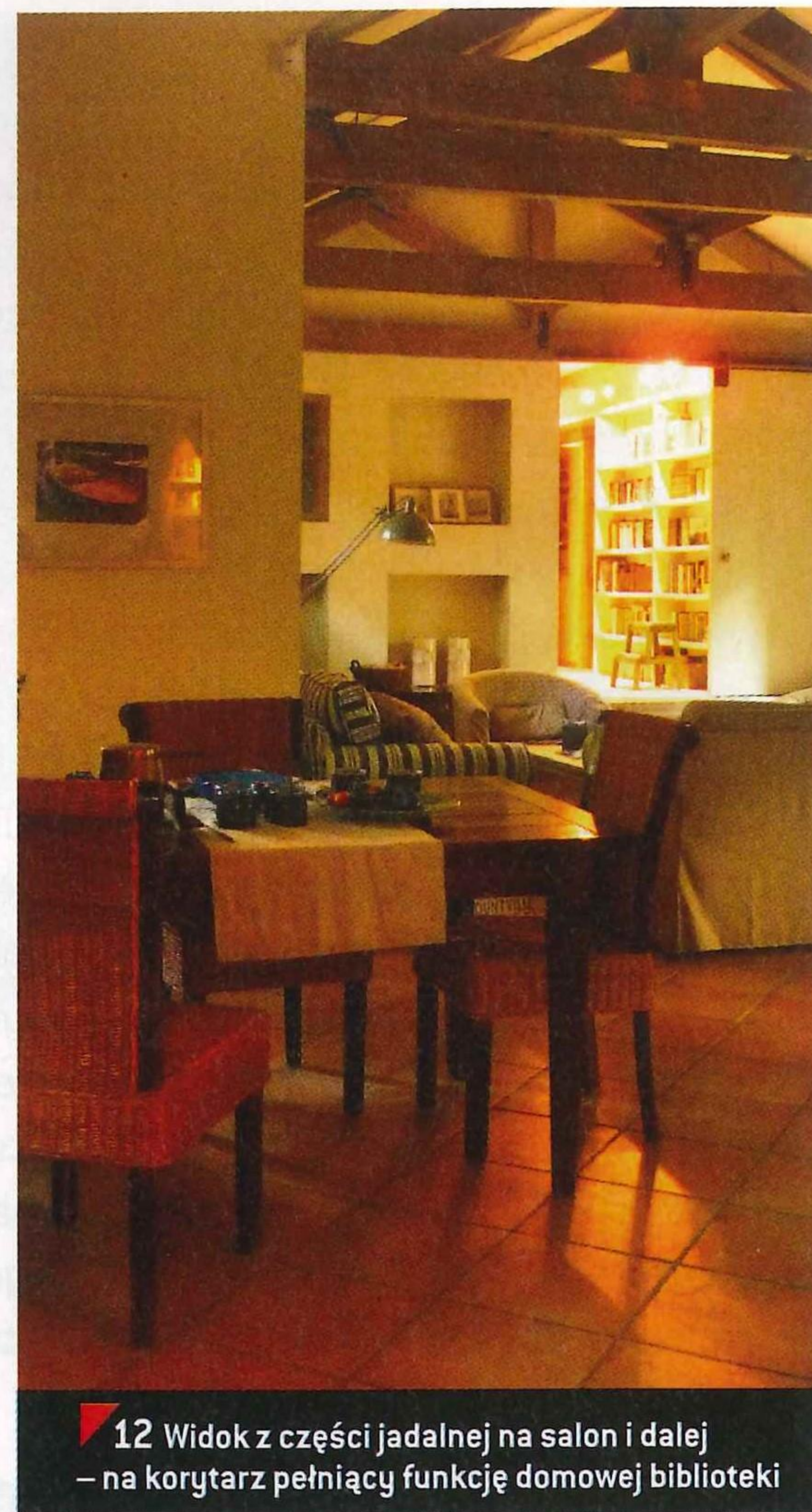
1 ► RZUT PARTERU

1. salon	68 m ²
2. jadalnia	15 m ²
3. kuchnia	14 m ²
4. spiżarnia	6 m ²
5. korytarz (biblioteka)	7 m ²
6. sypialnia	14 m ²
7. pokój gościnny	12,5 m ²
8. łazienka	8 m ²
9. gabinet	9,5 m ²
10. pomieszczenie gospodarcze	16 m ²
11. otwarta weranda	35 m ²
12. ganek wejściowy zadaszony	19 m ²
13. wiata	24 m ²
14. taras bez zadaszenia	17 m ²

PH. KRZYSZTOF WIZGAŁSKI



11 Prosto z drzwi wejściowych wchodzi się do otwartej przestrzeni salonu (w domu nie ma wiatrołapu). Uwagę zwraca odkryta konstrukcja dachu



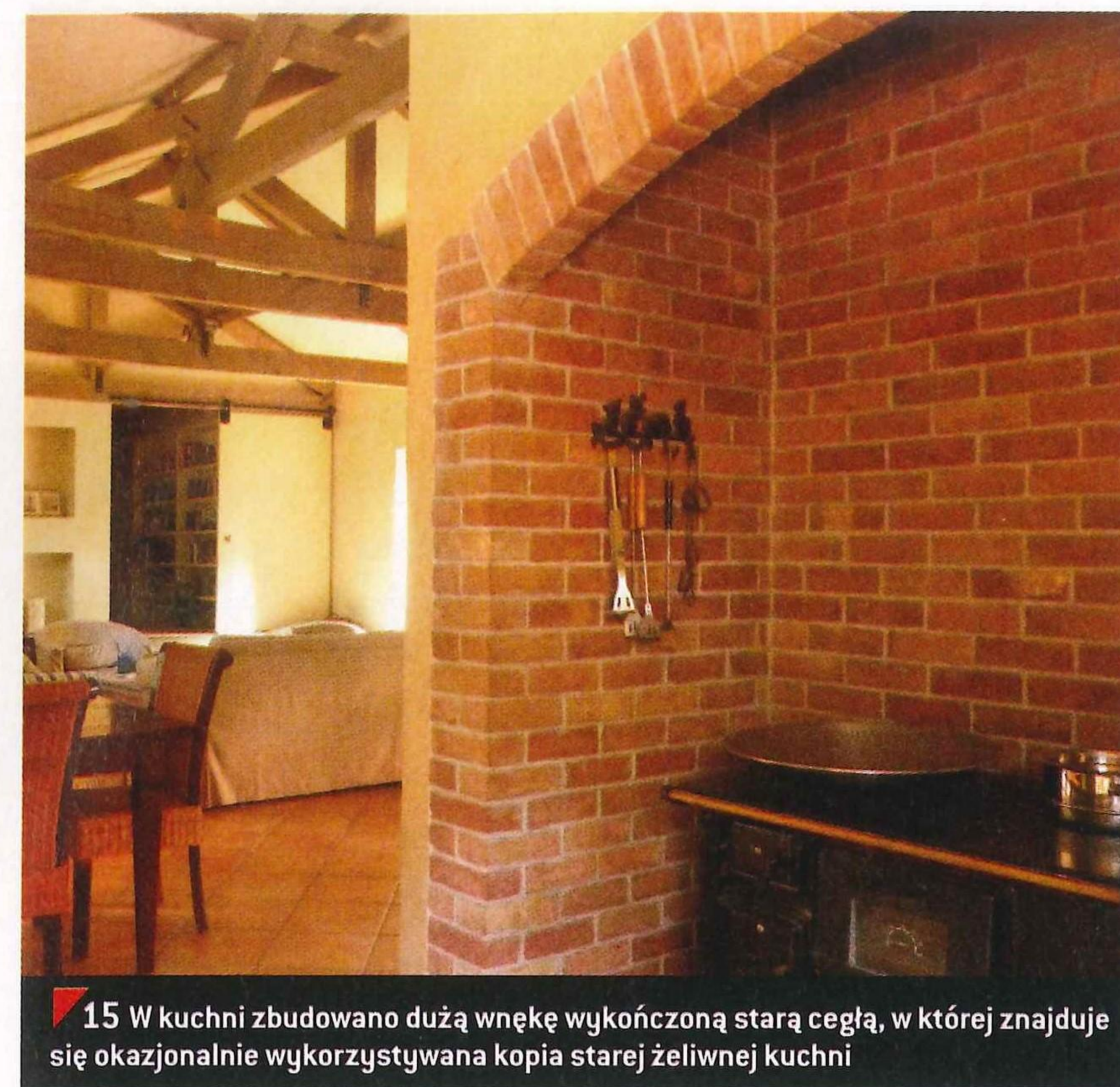
12 Widok z części jadalnej na salon i dalej – na korytarz pełniący funkcję domowej biblioteki



13 Efekt pasji kolekcjonerskiej pana domu to wyposażenie „domowego pubu”, wyeksponowane w części jadalnej



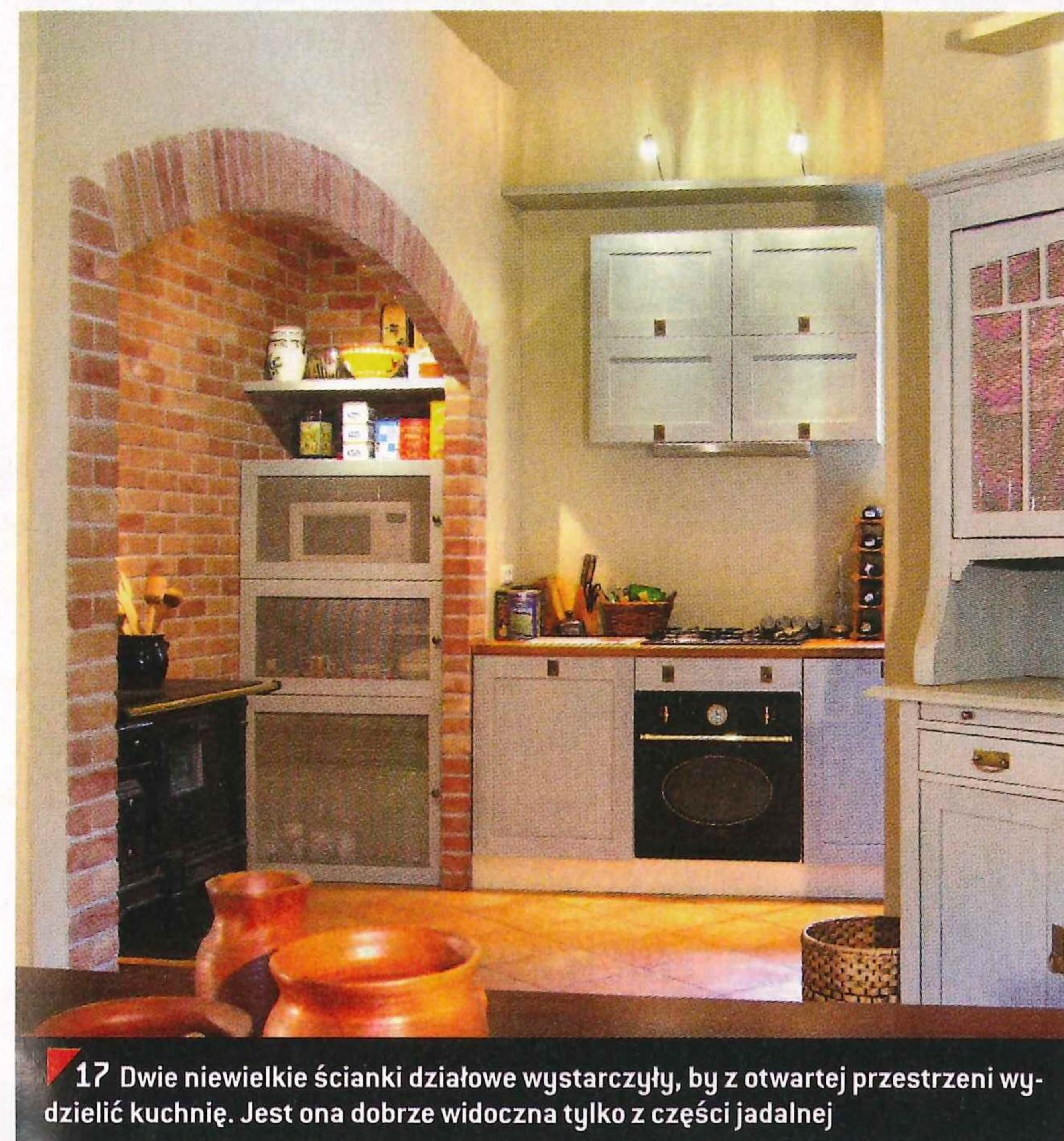
14 W jednym z narożników salonu zaplanowano kominek. Jego obudowa ma strukturę szarego betonu



15 W kuchni zbudowano dużą wnękę wykończoną starą cegłą, w której znajduje się okazjonalnie wykorzystywana kopia starej żeliwnej kuchni



16 Jadalnia nie jest odrębnym pomieszczeniem. Zajmuje fragment otwartej przestrzeni, między salonem a kuchnią



17 Dwie niewielkie ścianki działowe wystarczyły, by z otwartej przestrzeni wydzielić kuchnię. Jest ona dobrze widoczna tylko z części jadalnej



18 Unikatowego charakteru nadają kuchni ręcznie malowane i patynowane meble

WNĘTRZA

Z zadaszonego ganku wchodzi się wprost do salonu – w domu nie ma sieni ani wiatrołapu. Cała przestrzeń parteru stanowi jedną, wspólną całość.

Na lewo od wejścia – za fragmentem ściany – znajduje się część kuchenna, zaprojektowana w wiejskim stylu. Styl ten podkreśla dodatkowo efektowna wnęka wykończona cegłą, z łukowym zwieńczeniem. Kuchnia graniczy ze spiżarnią, za którą znajdują się pomieszczenia gospodarcze.

Największą część powierzchni parteru w głównej części domu zajmuje salon. Wydzielono w nim jadalnię oraz strefę relak-

sowo-wypoczynkową, z miękkimi, wygodnymi pufami, skupioną wokół narożnego kominka.

Dominującym akcentem wystroju wnętrza, który nadaje spójności całej przestrzeni, jest odkryta, wykonana z trójkątnych wiązarów ażurowa więźba dachu. Brak sufitu optycznie powiększa wnętrze domu.

Salon z jednej strony łączy się z pomieszczeniami dawnego domku, z drugiej zaś – z obszernym, zadaszoną tarasem, który pełni funkcję letniego salonu. Dla wygody mieszkańców i ich gości, których życie towarzyskie w ciepłych miesiącach skupia się

w tym miejscu, wyposażono go nie tylko w komplet mebli, ale także w bieżącą wodę, kuchnię i grill.

W starej części zachowano dawny układ pomieszczeń. Z korytarza można wejść do sypialni gospodarzy, pokoju gościnnego, gabinetu oraz łazienki.

Wnętrze budynku, podobnie jak jego wygląd zewnętrzny, są utrzymane w stylu leśnym, wakacyjnym. Proste, skandynawskie pastelowe meble połączone zostały z francuskimi meblami w stylu vintage. Wszystkie meble zostały albo wykonane na zamówienie według projektu twórców architektury domu, albo też

przez nich starannie wybrane w sklepach. Najważniejszym kryterium wyboru nie było modne, designerskie wzornictwo, ale walory użytkowe: wygoda i dobra jakość mebli.

Główną atrakcją jadalni jest profesjonalny nalewak do piwa oraz kolekcja szklanych kufli – wszystko podświetlone sztyldem jednego z browarów.

W całym domu zastosowano elektryczne ogrzewanie podłogowe. Podłogi w części prywatnej zostały wykonane z olejowanych desek jesionowych. Pomieszczenia ogólnodostępne wyłożono terakotą o spatynowanych fakturze i kolorze.